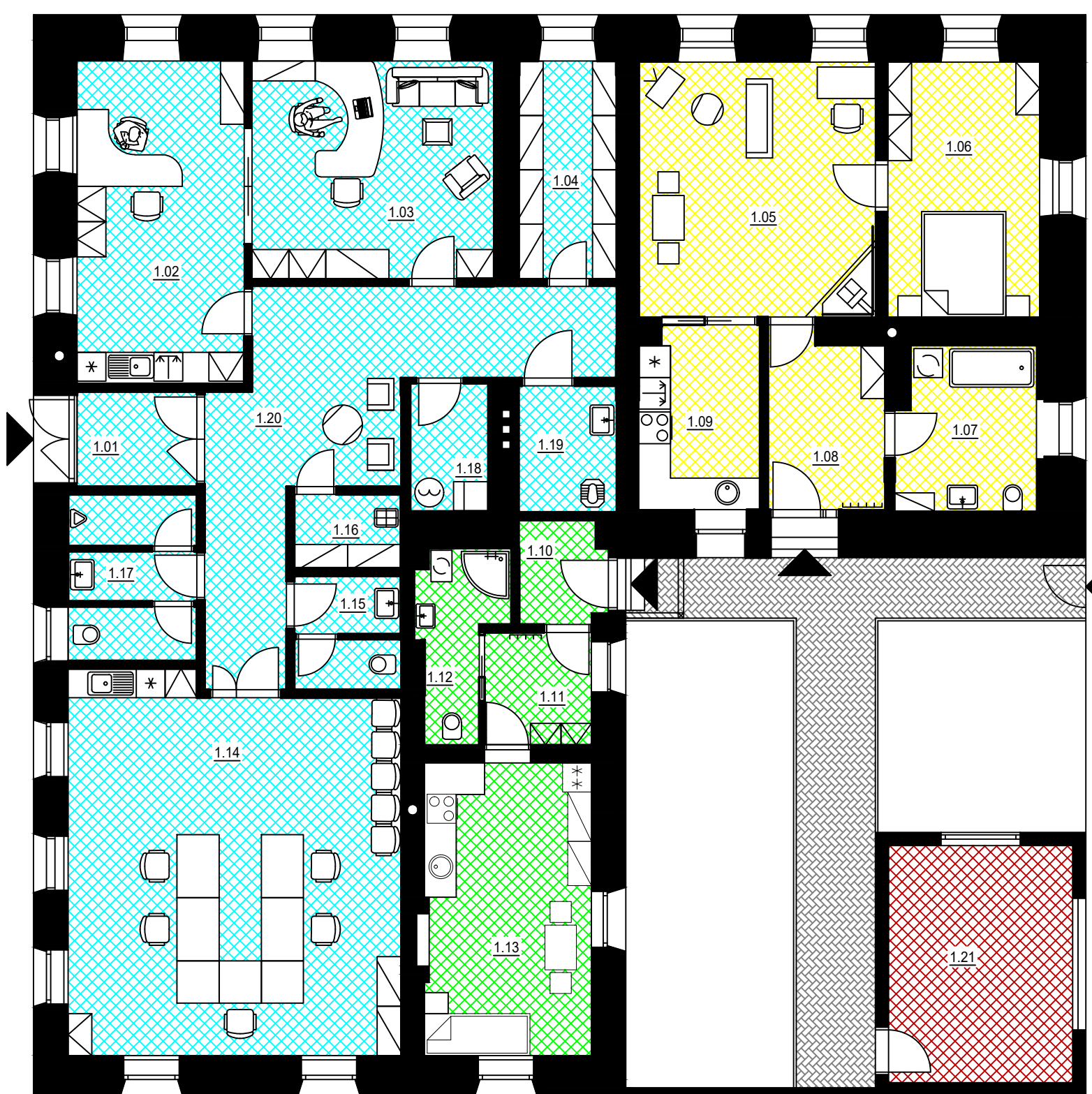
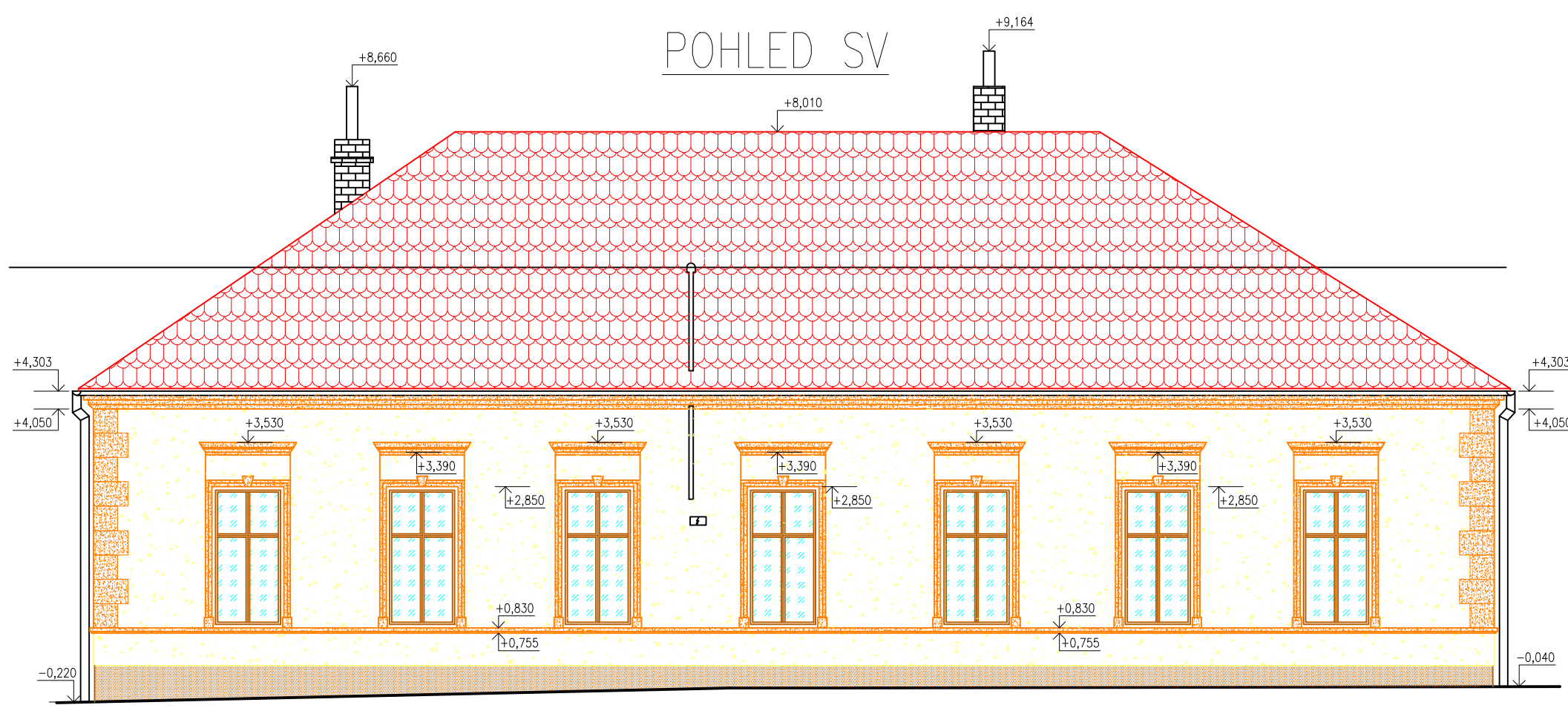
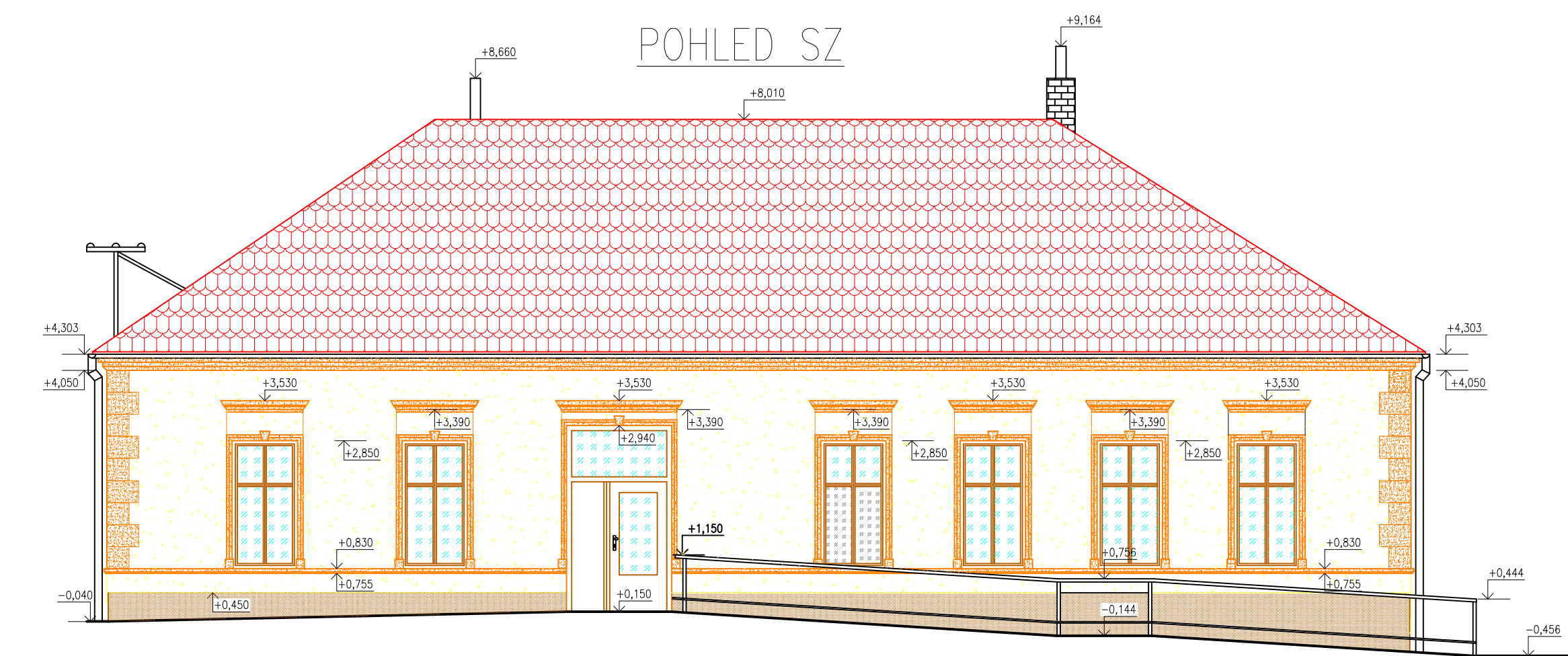




# REKONSTRUKCE

## Přestavba bývalé hospody na Obecní dům



LEGENDA MÍSTNOSTI		
OZN.	NÁZEV	PLOCHA
1.01	ZÁDVEŘÍ	4,06
1.02	KANCELÁŘ TAJEMNÍKA	19,46
1.03	KANCELÁŘ STAROSTY	18,93
1.04	ARCHIV	7,60
1.05	OBÝVACÍ POKOJ	21,68
1.06	LOŽNICE	13,93
1.07	KOUPELNA+WC	8,07
1.08	ZÁDVEŘÍ	7,29
1.09	KUCHYŇ	7,89
1.10	ZÁDVEŘÍ	3,14
1.11	SATNA	4,32
1.12	KOUPELNA+WC	4,97
1.13	OBÝVACÍ MÍSTNOST	17,62
1.14	SPOLKOVÁ MÍSTNOST	40,67
1.15	WC-ZENY	4,37
1.16	OKLADOVÁ MÍSTNOST	2,83
1.17	WC-MUŽI	7,41
1.18	TECHNICKÁ MÍSTNOST	3,53
1.19	WC-INVALIDE	4,48
1.20	CHODBA	25,45
1.21	ZÁZEMÍ TECH. SLUŽEB	15,75
CELKEM:		243,4500

BAREVNÉ OZNAČENÍ	
[Yellow]	BYT č.1: PODLAHOVÁ PLOCHA 60,86 m²
[Green]	BYT č.2: PODLAHOVÁ PLOCHA 30,05 m²
[Blue]	PROSTORY OBČ. DOBROČKOVICE: PODLAHOVÁ PLOCHA 136,79 m²
[Red]	ZÁZEMÍ TECHNICKÝCH SLUŽEB: PODLAHOVÁ PLOCHA 15,75 m²
[Grey]	PŘÍSTUPY K CHODBÁM: BETONOVÁ ZÁKLADOVÁ DLAŽBA

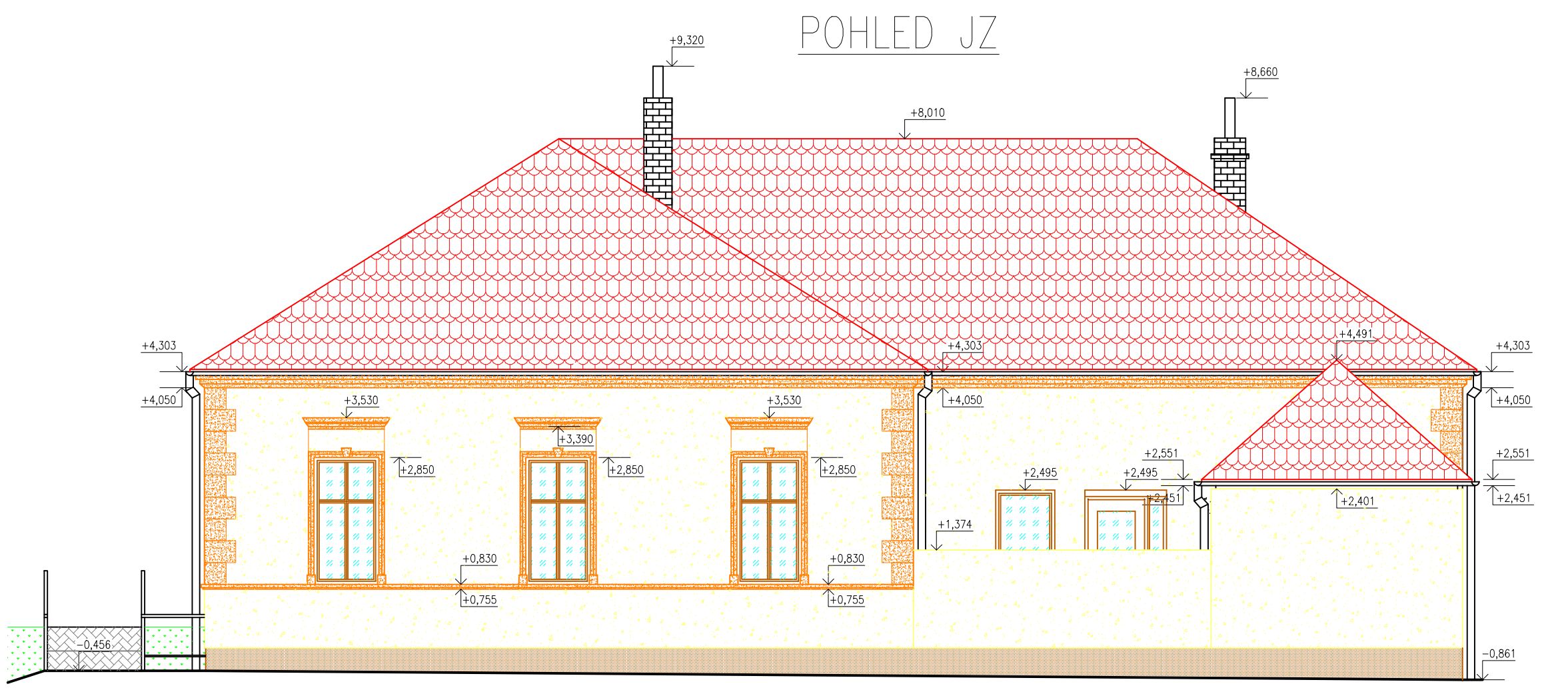
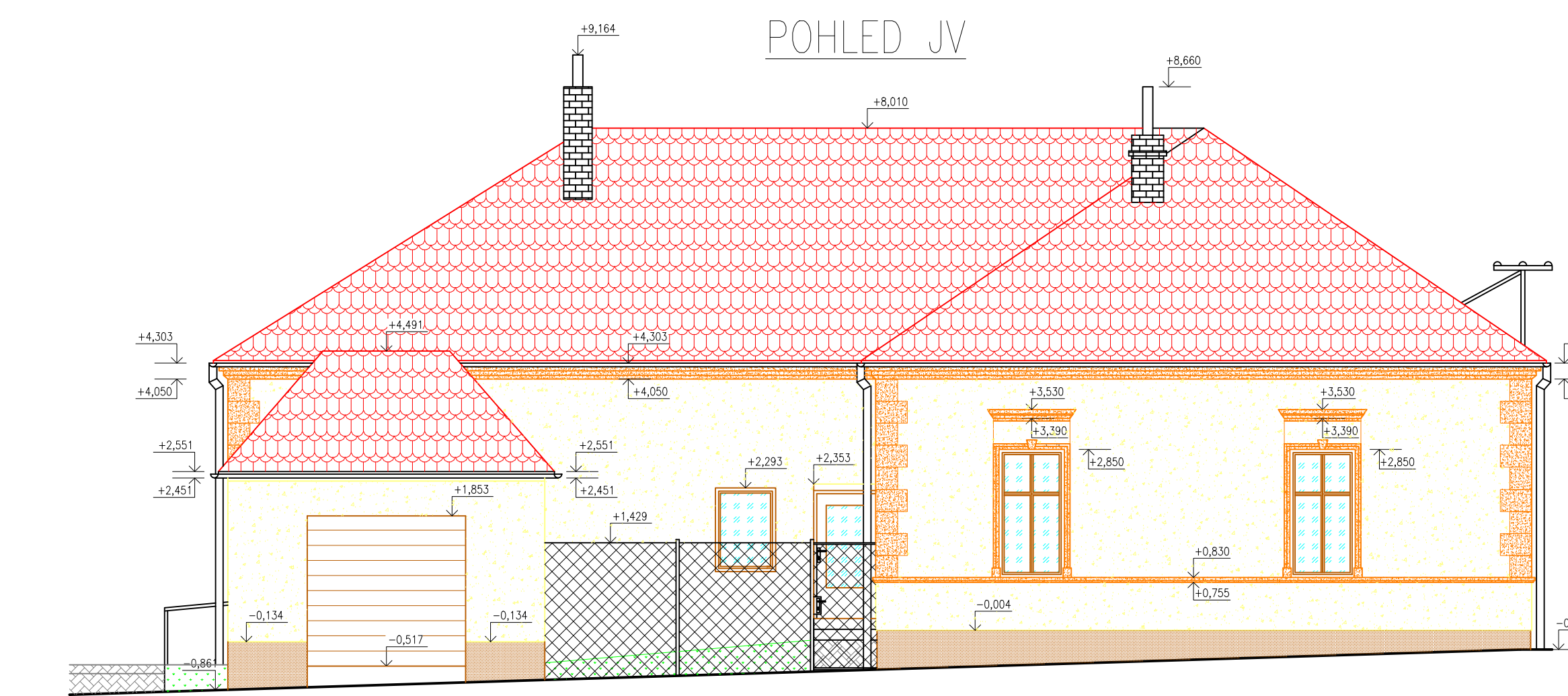
Jedná se o rekonstrukci samostatně stojící stávající stavby bývalé hospody v obci Dobročkovice, katastrální území obce Dobročkovice, na parcel č. St. 144, objekt má číslo popisné 111. Stavba bude zachována přízemní a částečně podsklepená. Objekt bude využíván jako Obecní dům, s prostory pro obecní úřad a dvě bytové jednotky k pronájmu, primárně určené pro sociálně slabší občany obce. K stávajícímu objektu bude také přistavěna novostavba, sloužící jako zázemí technických služeb obce.

Do hlavního objektu (SO.01 - Obecní dům) se vstupuje ze severozápadní strany hlavními vstupními dveřmi a přes zádveří je vchod na hlavní chodbu v prostoru obecního úřadu. Zde jsou přístupy do kanceláří tajemníka a starosty, dále pak do hygienického zázemí pro občany, jako jsou toalety a na konci chodby je vstup do zasedací místnosti, která je dimenzována také na pořádání menších kulturních a společenských akcí. Celý prostor obecního úřadu je projektován s důrazem na splnění všech požadavků na bezbariérové užívání.

Obě bytové jednotky mají samostatné vchody ze dvora za objektem z jihovýchodní strany. První bytová jednotka má dispozici 1+1 a je situována v severovýchodní části objektu. Z chodby je přístup do koupelny s WC a z chodby dále pak přes obývací pokoj do ložnice nebo kuchyně. Druhá, menší bytová jednotka, má dispozici 1+kk a jedná se o jedinou obytnou místnost s kuchyňským koutem, do které se vstupuje přes zádveří a šatnu, ze které je vstup do koupelny s WC.

Ve dvorním traktu za objektem je po demolici stávajících nevyhovujících staveb navržena novostavba zázemí technických služeb s možností využití jako garáže a skladovacích prostor.

Materiálově jde v první řadě o návrat budovy do její původní podoby, než byla v devadesátých letech minulého století zdevastována. Proto jsou fasády doplněny o makety dobových ozdobných fasádních prvků, jako jsou bosáže, šambrány a římsy, jenž jsou ještě dnes na některých místech objektu patrné.



Historická podoba hostince ze začátku 20. století

Vzhled budovy z roku 1999

Foto z podzimu 2019

**AUTOR:** Vojtěch Švejnoha  
**VEDOUcí PRÁCE:** Ing. arch. Ivana Košíčková, Ph.D  
**SOFTWARE:** AutoCAD, SketchUP



**TÉMA:** REKONSTRUKCE  
**TYP PRÁCE:** BAKALÁŘSKÁ PRÁCE  
**AR:** 2019/2020